



▶ 社会责任报告
CSR REPORT 2015

15

20



报告简介

《海亮集团 2015 年企业社会责任报告》是海亮集团自成立以来发布的第二份社会责任报告。报告本着客观、规范、透明和全面的原则，详细披露了海亮集团 2015 年在经营、环境、社会等责任领域的实践和绩效。

报告改进

全新的版面设计

打破以往抽象封面表现形式，融入更多色彩和海亮元素。各章节以不同主题颜色区分，更清晰的内容界面，更便于查找和阅读。

提供微信和网页版

我们提炼和浓缩本报告内容，向利益相关方提供微信版和网页版的社会责任报告，为大家提供更便捷的获取渠道和阅读体验。

时间范围

2015 年 1 月 1 日至 2015 年 12 月 31 日。为增强报告可比性，部分内容适当溯及以往年份。

发布周期

本报告为年度报告。

报告范围

本报告组织范围为海亮集团在中华人民共和国的运营子公司以及海亮海外业务。

编制依据

报告编写遵循《联合国全球契约》（the United Nation Global

Compact）的十项原则以及《深圳交易所上市公司规范运营指导》的相关要求，参照全球报告倡议组织（Global Reporting Initiative）的《可持续发展报告编写指南（3.1）》以及《可持续发展报告编写指南》，报告还参考了《ISO26000》、《中国企业社会责任报告编写指南》（CASS-CSR3.0）。同时突出了海亮集团实际参数发布和指标比对。

数据来源

报告使用的数据来源包括政府部门公开数据、海亮内部相关统计报表、行政文件及报告。海亮保证本报告内容不存在任何虚假记载、误导性陈述或者重大遗漏。

称谓说明

为了便于表述和阅读，本报告中“海亮集团”也以“海亮”、“集团”、“公司”或“我们”表述。

报告获取

您可以在海亮集团官方网站 www.hailiang.com 下载本报告的中文版本。微信版请关注海亮集团官方微信公众号。如对本报告有疑问和建议，请发送邮件至：hlshzr@hailiang.com，或者您可以致电：0575-8706 9733。

CONTENTS 目录

01 公司概况 / 06

公司简介
年度概况
年度数据
高管团队
组织架构
发展战略
核心理念
年度荣誉

02 企业治理 / 12

权益保护
内审和风控
信息化建设

03 产业升级 / 20

海亮铜业
海亮农业
海亮教育
海亮金融

04 携手共行 / 34

海亮伙伴
海亮员工

05 公益责任 / 46

参政议政
公益慈善

公司致辞 ADDRESS



百尺阑干横海立

2015年，海亮集团步入春秋鼎盛的26周年。

过去26年间，作为国内诸多行业中的先行者，海亮大胆冲破陈旧观念的束缚，率先按照市场规则和国际惯例运作，建立了新的管理体制和经营方式，在众多领域进行了一系列创新，推动了行业的建立和发展，并根据自身条件积极参与市场竞争，在竞争中不断壮大，同时广泛参与和推动社会公益，充分履行了一个企业公民的职责。

2015年，市场外部变化剧烈，给企业运营带来众多难题。即便在此困难前提下，海亮集团的多个指标中依然实现稳中有升，公司的综合实力位居中国企业500强第113位、中国民营企业500强第13位、中国制造业企业500强第41位、中国房地产企业100强第32位，企业的影响力和知名度不断得到扩大和提升。

历经26年的发展，海亮集团一路走来所累积的优势已经转化为生产力和竞争力，公司聚集和培养了一大批有着丰富实践经验和创新精神的专业人才，形成了以诚信、创新、卓越、奉献等为核心的海亮企业文化，这些都为巨轮的航行提供了无穷的动能，勾勒出海亮人永恒的精神轨迹，引导更多海亮人向着共同梦想前行。

根据预测，2016年国内经济仍未到乐观之时，并且

可能是改革开放以来，经济环境最复杂、最困难的一年。海亮集团上下均做好打硬仗的思想准备，我们将以“练内功、保稳健、促增长”为战略导向和核心工作基调，坚持创新引领、格局重塑、管理提升、结构优化，实现新起点上的新跨越。同时，我们将进一步明确自身的角色和使命，加强顶层设计和整体谋划，凝聚广大海亮人的共识和合力，以迎接外部的一系列挑战，清除发展中的一切荆棘障碍。

作为一家有着强烈社会责任感的企業，我们并未忘记在商业追求之外践行对环境、员工、社区的责任与关怀。我们致力于降低生产和商业运营的资源与环境负荷，引领生态农业发展、技术升级与宣传倡导并行，坚定走可持续发展道路；我们以人为本，为员工提供良好的工作环境和职业发展平台；我们持续开展地区援助、扶贫助弱等社会公益事业，把公益投入纳入企业总体规划，在全体员工中营造回馈社会的良好公益氛围。

凡是过去，皆为序章。历数2015种种，是为了更好的将来。百尺阑干横海立，一生襟抱与山开。我们相信，勇往直前但不心浮气躁、统筹协调但不裹足逡巡，充满自信但不封闭保守、博采众长但不照搬照抄，步调一致但不机械僵化，未来一定能够凭借海亮人特有的胆识和魄力，开启二次创业的新征程，再奏最强音，为百年海亮基业再度添砖加瓦。



公司概况 ABOUT US



113 位
中国企业 500 强

13 位
中国民营企业 500 强

41 位
中国制造业企业 500 强

32 位
中国房地产企业 100 强

公司简介

海亮集团创立于1989年。秉承“以人为本，诚信共赢”的核心价值观，以构建和谐生态文明社会为己任，形成了以有色金属、农业食品、地产建设、环境保护、基础教育、产业金融为主体的海亮产业体系，共有境内外控股上市公司5家。

从单纯的加工型企业到复合型集团，海亮多元跨界，尊重人才，尊重创造，将对产品的关注提升到对社会及人的关怀，更以责任为心，诚信为本，携产业矩阵，领航前行，努力铸就受人尊敬、享誉全球的海亮品牌。

海亮始终认为：企业是社会的公器，对世界负有责任。不谋全局者，不谋于一域；不谋未来者，不立于当下；不体恤他人者，不立于被帮助。因此，海亮深怀感恩之心，认真处理好与“政府、员工、客户、合作伙伴、环境、社会公众”的关系，让海亮的发展惠及更多人。

年度概况

2015年，海亮集团的综合实力位居中国企业500强第113位、中国民营企业500强第13位、中国制造业企业500强第41位、中国房地产企业100强第32位，较之去年，分别跃升了20位、3位、12位和5位，企业影响力和知名度进一步提升，各产业板块均实现优化升级。

有色金属 海亮发挥多年积累的经营和管理优势，不断加强发展后劲，加快战略扩张。2015年经营业绩继续在同行企业中一枝独秀，铜管出口量连续八年稳居全国第一，营业利润独占鳌头。

精准化方向发展，去库存成效显著。同时，通过建立合伙人跟投机制，加强和优势地产公司合作，实现轻资产化运作，聚焦优势地区项目发展。

地产建设 2015年，海亮地产管理向着扁平化、

农业食品 2015年，海亮优化了农业全产

高管团队 简介



业链模式，并通过海亮大学，加强了农业食品关键人才的培养，为产业的持续成长和深耕发展打下了坚实基础。

环境保护 2015年，海亮环保的新技术应用、新的商业模式（BOT、PPP）和项目不断成熟和扩展，为产业的稳步上升奠定了基石。

基础教育 占地1280亩、总投资超26亿元、全球规模最大、设施最好的中小学教育园区之一的海亮教育园顺利建成并开园，海亮教育的师生素质、办学效益和社会影响全面提升。

产业金融 2015年，海亮产业金融健康发展。融资租赁公司快速发展，财务公司荣获“2015年度中国金融机构金牌榜——金龙奖最具成长性财务公司”奖项，参股的杭银金融消费公司顺利开业。

资本运作 2015年海亮资本运作精彩纷呈：海亮教育成功登陆美国纳斯达克全球市场，成为中国基础教育在美国纳斯达克上市的第一股；海亮股份通过资本并购，实现强强联合，实现战略扩张；PE投资项目纷纷挂牌，投资项目进入收益阶段。

年度数据

单位：亿元

年纳税额

24.89

同期数据比较

+5.15%

总资产

631.23

同期数据比较

+13.03%

营业收入

1401.61

同期数据比较

+7.73%

净资产

203.82

同期数据比较

+3.92%



海亮集团董事局合影

冯海良 海亮集团创始人，海亮集团董事局主席，高级经济师，高级工程师，曾获优秀中国特色社会主义事业建设者、全国优秀创业企业家、中国有色金属工业改革开放30年30位有影响力人物、全国有色金属行业劳动模范、中国优秀民营科技企业家、中国经营大师等荣誉。

曹建国 硕士研究生，教授级高级工程师，海亮集团董事局董事、海亮集团董事长兼总裁。曾获2011中国民企年度创新人物、2013浙江杰出职业经理人、有色金属行业劳动模范、绍兴市劳动模范等荣誉。

汪鸣 工商管理硕士，高级经济师，海亮集团董事局董事、集团副总裁。曾获中国十大杰出职业经理人、金治理中小板公司董秘奖、浙江上市公司优秀董事会秘书、浙江省经营管理大师等荣誉。

周迪永 硕士研究生，工程师，海亮集团董事局董事、海亮地产控股集团有限公司总裁。

季丹阳 硕士研究生，经济师，海亮集团董事局董事、集团副总裁、海亮集团财务有限责任公司董事长。

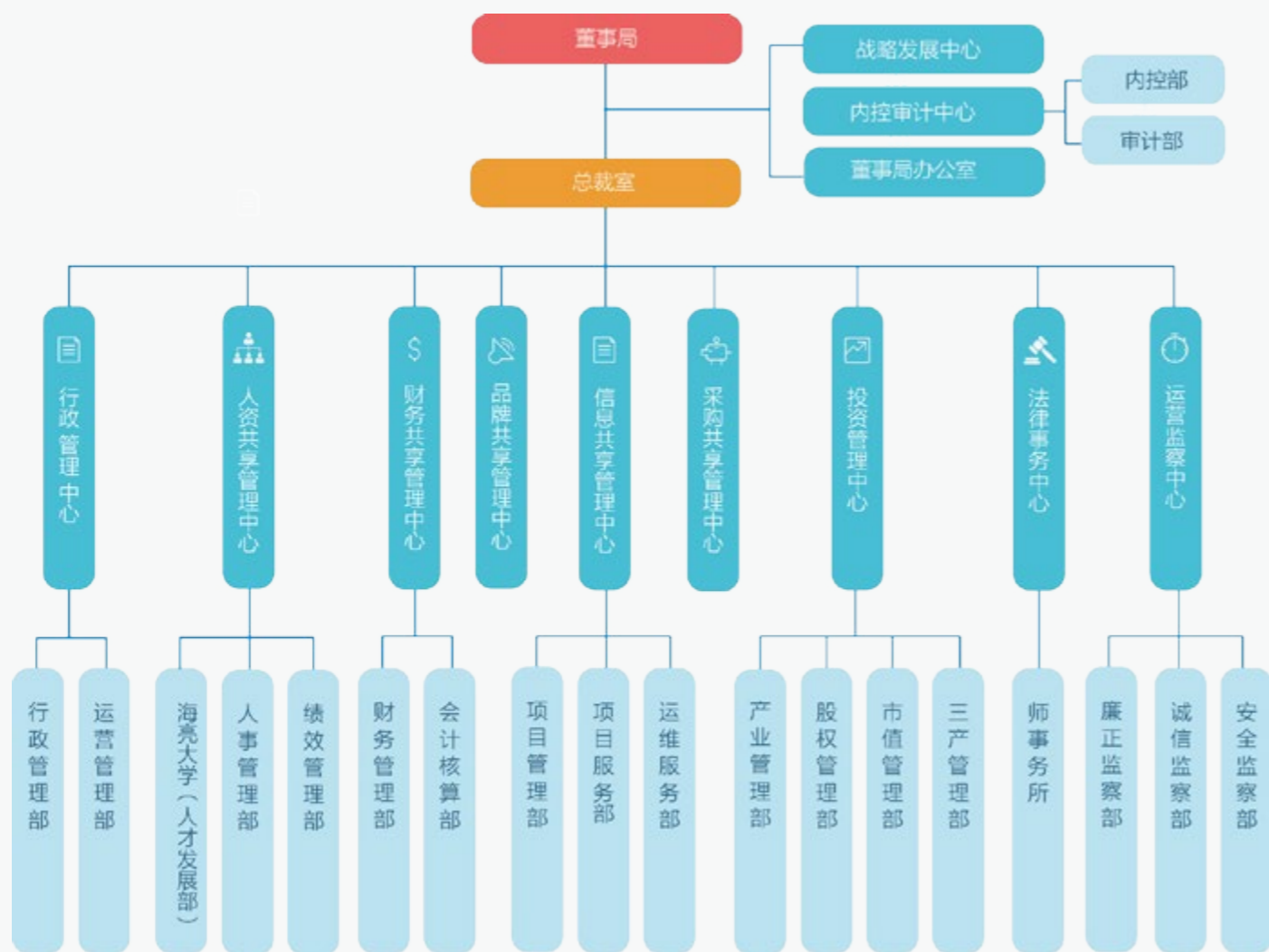
朱张泉 EMBA，经济师，海亮集团董事局董事，浙江海亮股份有限公司总经理。

傅怀全 工商管理硕士，注册会计师，高级会计师，海亮集团董事局董事、集团内控审计部总监。

冯櫓铭 硕士研究生，海亮集团董事局董事、集团副总裁。

魏彩虹 哈佛大学人类发展和心理学博士，海亮集团董事局董事、集团副总裁。

总部组织架构



核心理念

愿景
铸百年卓越海亮
创国际经典品牌

价值观
以人为本、诚信共赢
高薪高效、阳光坦诚

精神
高效、卓越、服务、奉献

2015 年度企业荣誉

中国公益奖（集体奖）
全国安康杯竞赛优胜企业
全国企业文化建设标杆单位
全国两化融合试点贯标企业
全国办学特色示范学校称号
中国金融机构金牌榜——
金龙奖最具成长性财务公司

发展战略

2016 年国内经济根据预测将继续呈现下行趋势，而且可能是改革开放以来，经济环境最复杂、最困难的一年，未来海亮要以“练内功、保增长、促稳健”为战略导向和核心工作基调，坚持创新引领、格局重塑、管理提升、结构优化，实现新起点上的新跨越。

2016 年的工作目标：计划实现营业收入 1500 亿元，净资产 243 亿元，利润总额 23 亿元，各产业要围绕集团发展战略，用创新的思路谋划工作开展，加快转型提升。

雄鹰击喙，砥砺前行。面向未来，我们将积蓄起更强大的信念和力量，向世界 500 强迈进。

公司治理 MANAGEMENT

海亮大胆破旧立新，率先按照市场规则和国际惯例运作，规范完善管理体制和经营方式。内控和审计双管齐下，实现企业运营良性循环；信息化建设全面覆盖，走“互联网+”的特色产业之路。



权益保障

公开透明 多层

海亮深知完善规范的公司治理机制对保障股东权益、促进企业发展的重要作用。在企业不断发展壮大的过程中，海亮持续完善集团及成员企业在不同层面上的股东与管理层议事决策制度，以及建立起“公开、透明、多层”的沟通制度，海亮坚持严格遵守国家有关法律法规，保障股东参与决策的权利，提高信息披露质量，最大程度维护股东权益。

近年来，海亮推动了集团董事局改组及议事规则的完善，在董事局内下设战略发展中心、内控审计中心、董事局办公室，提高集团层面的管控水平；建立起对各成员企业经营班子的授权管控机制，完善对管理层的激励与约束机制；推动信息化与内部控制体系的同步建设。这些措施的综合运用，既提升了公司的风险控制与治理运营水平，也保障了整体效益的稳健提升。

以海亮股份为例

海亮股份是海亮集团旗下第一家上市公司，2015年，海亮股份如期发布年报和社会责任报告；召开股东大会5次，接待投资者来访和电话会议超过8次，参加境内外机构组织的大型投资者见面会6场，集中走访机构投资者2次，反向路演20家/次。

海亮股份自2010年至2015年连续6年获得《董事会》杂志社颁发的“中国上市公司董事会金圆桌奖——中国上市公司优秀董事会奖”荣誉，此外，2015年海亮股份还获得“第十一届（2015）中国上市公司董事会金圆桌奖——最具创新力董秘”殊荣，这些都表明了公众对公司治理能力的高度认可。

内部控制

海亮根据国务院五部委发布的《企业内部控制基本规范》要求建立起一套较完整且运行有效的内部控制体系，形成了从公司层面到各业务流程层面的内部监督机制。同时，我们坚持风险导向原则，结合本海亮的经营管理实际状况，对公司内部控制体系进行持续的改进及优化，以适应不断变化的外部环

境及内部管理要求，为公司经营管理合法合规、资产安全、财务报告及相关信息的真实、完整提供合理保障。2014年，海亮内控审计部被浙江省内部审计协会评为“2011-2013年浙江省内部审计先进集体”。2015年，海亮内控审计总监傅怀全荣获“浙江省内部审计实务专家”称号。

法律风险管控

海亮继续通过制度、指引、示范文本等方式保证各类经营活动合法合规。公司不断完善投资与合作法律风险管控体系，制定并修订了多份与投资合作相关的制度及专业指引，严格落实风险控制条例，有效管控公司运营过程中的各类风险。

利益相关方沟通

利益相关方	期望与要求	沟通回应方式
政府	遵纪守法 依法纳税 支持经济发展	合规管理 主动纳税 执行国家政策
股东	回报与增长 控制风险 公司治理	定时披露经营信息 股东大会、报告与通报 持续增长，保证股东回报
员工	工资及福利保障 健康和安 畅顺沟通 公平晋升和发展机会	及时足额发放工资、缴纳社保 建立职业健康安全管理 “十二条沟通渠道” 职业发展通道、体系化的员工培训
客户	保证产品质量 优质的管理服务	工业化生产、“两提一减” 客户回访以及满意度调查
合作伙伴	信守承诺 公平、公正、公开采购 经验分享	依法履行合同 公开招标、发布《优秀供应商名录》 开展项目合作 带动行业健康发展
环境	节能减排 应对气候变化 保护生态	绿色工业化 节能绿色
社会和公众	支持社会发展 关注弱势群体 扶贫济困	支持社会发展 关注弱势群体 扶贫济困 公益慈善事业

风控和内审

合法合规 良性循环

在风险防范上，海亮一直坚持内控、审计两条腿走路，并将内控体系作为企业的主要管控手段，创造了极具海亮特色的内控审计机制。通过充分发挥内部控制与内部审计在风险管理方面的作用，海亮对战略风险、财务风险、市场风险、运营风险等进行了有效的防范，从而实现了集团运营的良性循环。

随着集团的飞速发展，海亮的内控审计也有了质的提升。审计类型得到全面拓展，在开展效益性审计、效果性审计、遵循性审计，以及海亮内审优势项目包括“信用管理审计、净库存管理审计”等基础上，内审部门还根据集团信息化战略实施的阶段性进展，执行了 SAP 信息系统审计；根据农业集团生产基地建设进展情况，实施了工程项目管理审计；根据股权投资事业发展情况，执行了私募股权投资项目投后管理审计等全新的审计类型。审计整改也开辟了新路径，通过推动“审计意见交换书”签署活动，在审计项目现场及时地统一审计意见和提出整改方案，使审计意见整改效果更加明显。

从 2012 年起，集团改组内控审计部门，分设内控分部、审计分部，两年内

从成立开始，海亮的内审部门就按照核心层、战略层、决策层的功能来定位设立，发展至今，内审部门已经权威性和专业性并重、独立性和专业性并存。通过内审成员的交叉任职，将内审力量嵌入所有子属机构法人治理结构中，并通过审计沟通会议逐步强化，有效地将审计整改责任转化为全体高层的责任，使审计整改率提高到 90% 以上。

从各大知名企业与会计师事务所引进超过 20 名专业的内控审计人员，强大的专业团队确保了内控审计工作能够全面介入各类经营管理制度的建设与内控风险评估，保证了全项目审计的能力，2015 年，海亮的内控审计制度在原先基础之上再度进行了完善和提升。

完善运营数据报送体系

运营数据报送体系的建设和运营数据的准确报送，是进行指标动态监控的基础。2015 年，集团市场风险管理将规范数据报送口径、细化盈亏计算办法作为重点工作进行推进，对其运营数据报送体系进行梳理，对所报数据的统计口径和计算方法做出具体说明并报集团。为实现事前发现风险苗头，细化了当前数据报送节点。

执行预警和风控会议制度

敞口头寸限量和亏损限额是风险管控的两项核心指标，集团管理办法对上述指标制定了三级预警原则，分别为二级单位（单元）预警、一级单位（中心）预警和集团预警。于市场行情将要发生重大变化时期，集团定期或不定期召开总裁办公会——商情策略及头寸风险评估会议，尽量将风险控制在前端。对于动态风险监控中动态亏损较大的经营单位，集团及时启动总裁办公会——紧急风控会议，对市场走势进行充分交流，对头寸和亏损风险进行充分评估，对后期策略进行研讨和决策。

加强风险控制培训

2015 年，集团组织大宗商品风险管理专项培训，通过内外部专家的专题演讲，以及风险管控业务的交流和研讨，对培养风控人员树立正确的套期保值和风控理念、学习先进的风险管理工具和方法、进一步提升集团整体风险管理水平起到了重要作用。各下属单位均设置了风险控制部或风险控制岗位。同时强化了应急流程及刚性操作细则，进一步完善了办法的可操作性。2015 年集团未曾发生重大风险事故。

完善诚信体系

2015 年，海亮持续完善诚信体系，通过建立便捷的举报渠道，形成覆盖到员工、合作伙伴、客户的监察阳光举报网络，对实名举报及可信的匿名举报

开展专项调查，并对查实的相关违规违法行为公开严肃处理；持续推进内控体系建设，防范风险，堵塞管理漏洞，减少乃至消除贪腐的机会。

加强整体风险控制

2015 年，集团积极推动各级风险管理机构建设，完善集团原有风险管理组织机构，形成了贯穿集团和各级经营单位的风险管理体系，梳理、优化了集团市场风险管控、境内外期货交易风险管控等相关工作流程。按照市场与信用风险管理的基本业务逻辑，以期现敞口头寸、应收应付账款统计、亏损额度动态核算、客户评级为基础，以客观科学的风险计量为方法，以期货集中交易管控、运营风险动态管控及风险处置为手段，履行集团风险控制的重要职能。

强化反腐倡廉教育

2015 年，集团不断强化反腐倡廉的理念，锐意改革进取，党风廉政建设和反腐倡廉工作与企业生产经营共同发展共同进步，在集团内部广泛开展反腐倡廉工作。同时在全集团进行廉洁从业谈话，在企业内部开展了警示教育，基本覆盖了经理人和重要岗位人员，紧密结合本企业以及行业实际，取得良好的反腐倡廉效果。

完善合同基础管理机制建设

2015 年，集团继续强化合同审核管理，一级经营单位合同审核率达 100%，各利润点合同审核率达 90% 以上，同时进一步完善合同流程管理，实现了集团及重要子企业重大决策法律审核率 100%。

更新法律信息系统

2015 年，集团与业务部门沟通业务实际情况和需求，通过对合同范本类型的现全系统法律事务信息化管理，贯通各层级法律管理信息，实现风险动态把控，提升集中管控能力，促进法律与业务融合。以法律体检推动合规管理，调查、整改、检查三个阶段工作形成闭环，提升业务法律风险防范能力，创造企业健康运营环境。梳理、范本内容和格式的规范、审批流程的固化，针对体检发现的风险点进行分析、会诊和及时整改，促进合同范本使用率的提高及合同管理的规范化。并积极开展合规合法培训，在全集团内部形成良好风气。

信息化建设

“互联网+” 的升级之路



明康汇电商



机械臂

2012年起，海亮集团实施了全新的信息化战略，将信息化提高到构建竞争力、推动公司治理与运营水平全面提升的高度。2015年，集团的IT团队超过100人，信息化投入总资金超过1亿元，信息化覆盖了集团五大板块100多家公司以及各类业务管理中。

“互联网+”与“移动应用”是对于现有行业信息化的继承，更是对信息化的延伸。今年，海亮全面启动“互联网+”、“移动应用”体系建设，系统对接各个业务端口，促进传统应用向移动互联网应用转型，提升企业核心竞争力，并被评为全国首批两化融合试点贯标企业。

互联网+农业：打通全产业链

2015年，海亮推行“互联网+农业”，通过追溯管理系统，我们实现了自产农产品在生产、加工、物流、销售过程的全面监控，为农业食品产业的食物安全管控提供了强大的管理支持；通过精确农业、农业物联网、互联网云服务、大数据分析等实现了农业生产技术问题、农业规模化难以推进问题、农产品质量安全问题以及产品价值实现问题等的改造；通过线上“明康汇”O2O、B2C电子商务平台项目，增强了农产品消费者的客户体验和客户黏性，取得了良好的效果。信息流打通了各个环节，

正的数字化制造，为生产关系的变革找到了最佳结合点。

互联网+办公：移动高效办公新时代

2000年，我们开始实行上线OA协同办公系统，2015年，海亮办公自动化再度跃升，通过“互联网+”，将企业通信协作的入口集成起来，实现终端之间灵活自由的切换，完成了组织机构的设置和调整的优化，以及员工信息的全面采集，实现对财务支出、项目申报、物资采购、行政办公等业务过程全面的管控，使业务流程的优化可以随时开展，不仅大大提高了办公效率，丰富了沟通体验，更为公司节约了难以用数字计算的沟通成本和运营成本。“互联网+办公”的方便快捷不单是体现在管理和沟通上，还体现在文件共享、组织架构管理，流程审批等上，由此缩短不必要的工作时长，让员工更好地达到自由高效工作的目的。

互联网+销售：建立无缝链接营销体系

我们通过电子商务、社交网络等进行产品的销售和促销，实现企业销售渠道的扁平化、网络化和弹性化。通过大数据等技术手段，在前期定性调研的基础上进一步发掘用户需求，定制广告营销策略，弥合线上线下的信息鸿沟，提升用户的产品体验和互动效果；借助官方微博、微信公号、网站新闻等在内的社交网络进行品牌推广，快速形成多渠道的跨界整合联动，激发品牌最大化的传播，从而消除不同区域市场之间的地理空间界限，逐步实现全渠道、全营销、全体验式的无缝链接营销体系。

移动应用：建立海亮集团移动应用平台体系

2014年海亮信息化战略规划调整，明确在未来3年内，全面打造海亮一体多元化移动应用平台建设的实施思路，2015年年中集团全面启动移动应用体系建设工作，目前已完成海亮移动系统架构规划，并实施完成移动应用“云海”项目一期，整合内部移动应用，并与第三方移动平台微信、钉钉合作，实现将集团协同办公、流程审批、员工培训、工作日志、教育招聘、诚信曝光台、员工自助等集成到“云海”移动平台。未来海亮的信息化建设以及“互联网+”、“移动应用”还在继续。

形成一个完善的农业互联网生态圈，融通了整个产业链的物质、资金和信息流，使得整个产业链共生、共赢、互利。

互联网+制造：数字工厂变革生产关系

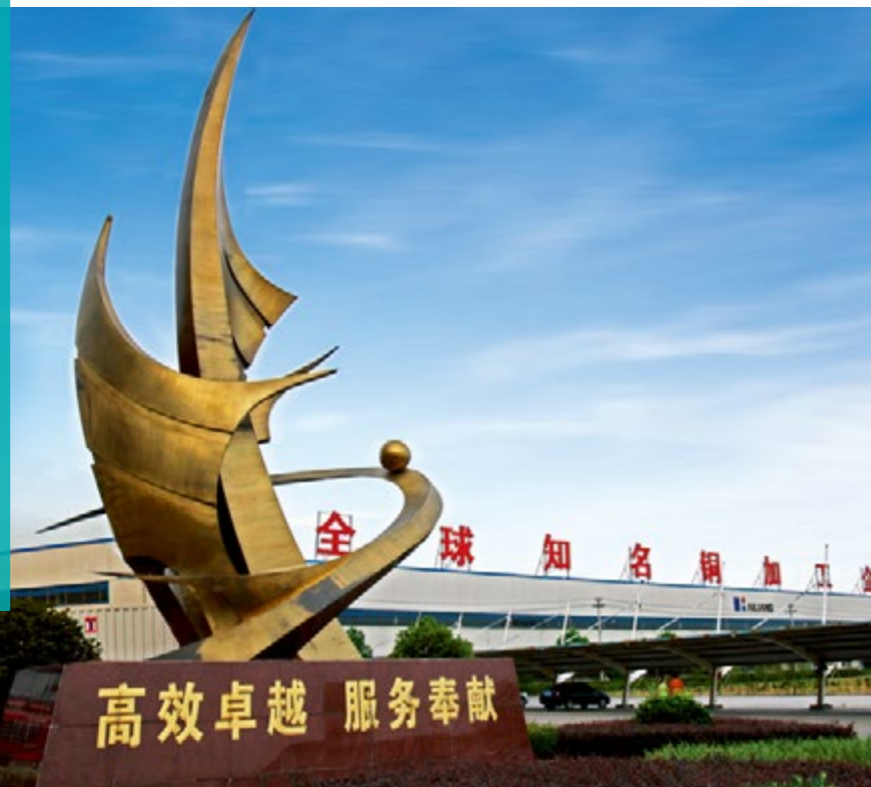
工业4.0时代的到来，掌握用户精准需求，发挥市场主体的创造性作用正成为新一轮工业革命的重中之重。作为中国智能制造的典范，海亮早在多年前就已开始探索智能制造转型，2015年，海亮数字工厂全面推行，成为“互联网+制造”的最重要成果。这一年，我们将用户、员工、供应商等攸关方纳入到研发、生产、销售等环节中，形成一个可视化、自驱动、自优化的动态制造体系，在工厂内实现真

产业升级 UPDRADING PLANS

海亮始终坚持发展实体经济，并注重推进产业的转型升级，在实现多元化扩展的同时，与社会民生息息相关的教书育人、食品安全、普惠金融等领域为我们首要着眼之处。

实体经济

紧抓根基 实业为本



海亮集团始终坚持实体经济发展不动摇。我们坚信，发展实体经济是企业稳健发展的基础所在，是实现国计民生的重要载体，是应对外部冲击、巍然屹立的关键。

2015年，全球经济进入调整期，中国经济向着“新常态”阶段演化，对于企业发展带来了严峻的考验。尤其是铜加工行业，在产能过剩、同质化竞争激烈的一系列背景之下，行业洗牌速度加快。

我们通过强化产业转型和结构调整，以创新为动力，着力推进现代产业体系建设，不断壮大发展实体，从而真正实现了经济波动大环境中的“一枝独秀”。

社会贡献

2015年，海亮股份铜管出口量连续第八年稳居全国第一，前三季度的营业利润是国内以铜加工为主业的其他6家上市公司利润总和的6倍多，1-9月份纳税1.35亿元，在全市企业纳税排行榜中名列前茅，为国家财政和地方财政贡献了自己的力量。

同时，海亮股份旗下子公司和事业部提供了4395个就业

岗位，今年新招员工1014名，成为解决本地就业的支柱力量，为社会民生的稳定运行提供了切实保障。

智能制造

2015年，我们进一步深化精细化管理工作，梳理生产体系管理制度，引入IT技术，自行研发MES辅助智造系统，实现了产品识别自动化，建设集生产过程监控、生产统计管理、能源管理、设备管理、质量追溯为一体的实时监控、自动分析预警平台，实现了生产线的MES辅助智造系统实施和数字化工厂建设的覆盖。

产业并购

公司紧紧围绕建设“成为引领铜加工行业发展的国际化百年企业”战略愿景，以加快发展、转型升级为主题，开展铜管加工和环保产业并购，进一步提升公司核心竞争力。今年，公司充分利用资本市场开展产业并购，完成以发行股份购买资产方式收购浙江海亮环境材料有限公司100%股权的相关工作，成功实现公司兼具铜加工、金融、环保三大业务板块的战略布局，进一步提升公司的盈利能力和发展潜力，同时也积极开展产业链上下游的并购。

类别		浙江本部	上海铜业	安徽铜业	越南铜业
单位产品综合能耗 (千克标煤/吨)	2014年	158.34	213.19	207.41	222.98
	2015年	145.73	197.75	198.25	194.23
	同比	↓7.96%	↓7.24%	↓4.42%	↓12.89%
单位产品综合水耗 (吨水/吨)	2014年	4.66	5.23	3.57	6.45
	2015年	3.24	3.43	3.06	4.89
	同比	↓30.47%	↓34.42%	↓14.29%	↓24.19%

技术升级

面对传统行业产能过剩造成的供需矛盾，海亮股份抓住中央供给侧改革机遇，依托庞大的研发加工能力，打造优质有效供给，主动打好技术攻坚战，加快产业技术升级步伐，实现集群效应和规模效益，率先迈出产品和行业转型升级的步伐。2015年度，海亮投资兴建广东海亮年产2.5万吨制冷用空调管高质低耗信息化生产线建设项目、浙江本部盘管扩产项目、新型高效平行流换热器用精密微通道铝合金扁管项目、铜铝复合导体异型材及其废料回收项目等，进一步优化产品结构和生产基地布局，持续推动铜加工产业转型升级，提升公司的盈利能力和发展潜力。

风险规避

2015年，企业的外币负债面临着越来越大的汇率与利率风险，给企业经营管理带来了很大的挑战。今年海亮提高风险规避意识，完善风险识别和应对机制，通过即期购汇、远期锁汇、即期与远期套汇等汇率风险管理方法和金融工具，保障企业的平稳发展。

管理提升

面对激烈的市场竞争，企业有着强烈的忧患意识，未雨绸缪，不断夯实企业基础管理，持续提升管理水平，确保企业健康快速发展。2015年公司以基础管理的提升推动质量长效机制建立、以项目建设开发新利润增长点、以销售大客户集中管理提升销售管理能力，同时加强对项目实施的跟踪管理及考核，通过多种举措将推行管理提升的长效机制融入到企业的方方面面。

清洁能源

随着全球环境保护意识的增强和能源紧缺的日趋严重，低碳经济风行全球，工业制造品越来越走向环保、节能和高端，海亮对铜加工产品的质量和加工技术都提出了更高的要求，不断推进结构调整的硬仗，着力构建结构优化、技术先进、清洁安全、高附加值的现代产业体系，把环境影响评价作为项目进入的硬约束，坚决淘汰能耗高、污染重、技术落后的工艺、设备及产品，大力发展循环经济。

2015年，公司投入资金对新老厂区污水处理站进行改造，同时加强对各单位节能降耗工作的督察，实施动态跟踪定期汇总分析，公司整体节能降耗工作成效显著。

海亮农业

赤子之心 为民安民



明康汇浙江仙居基地



明康汇高州基地



明康汇南陵基地



明康汇海丰基地



食品安全问题已经成为一个社会问题、诚信问题，甚至国家形象问题。古语云：“民以食为天，食以安为重”，近几年，社会上因食品安全而引发的恶性事件屡见不鲜，让食品行业作为道德行业的天平严重倾斜。随着城镇居民生活水平的不断提升，食品质量安全、营养与健康正日益成为关注的焦点。

2011年开始，海亮开始全力打造“明康汇”全产业链食品安全管理体系，以“买得明白，吃得放心”为宗旨，为社会提供更为健康、安全、美味的食品。

2015年，明康汇品牌从启动到正式布局，呈现良好的发展态势，我们持续推进技术进步和产品研发，进一步提升参与行业的深度和广度，高品质的客户服务，提振消费者信心，树立食品行业服务标杆。从产品研发、种植与采摘、原辅料采购、原辅料库存管理、拼配加工、产成品管理、产成品库存管理、流通与分销等多个环节，建立数十项量化管控指标，规范产业链建设；从安全、品质、美味、价格、品牌、服务、诚信等多个维度，建立产品关键指标，明确好产品刻度；编制更新产品标准，量化提升产品标准化水平，为市场提供了一系列的优质农业产品。

提升产品质量安全

2015年是海亮集团质量安全“落实年”。食品安全方面继续优化添加剂、相关方管理系统，启动建设产品标准、终端管理系统，并着力推动风险管理、可追溯等系统的执行落地，正是食品安全视作集团赖以生存的基础和发展生命线。

三管齐下深化源头管理

2015年，集团启动基地管理建设，进一步实现了原料风险的等级划分、动态标注、实时预警，为原料采购和选址布局提供指导。同时对于不合格的土地坚决予以回退，从源头上遏制不安全因素的产生。

供应商管理也是源头管理的重中之重，海亮对现有的供应商进行了系统的分类、分级统计和管理，选取重点供应商进行现场监督审核和评估。初步形成战略供应商管理模式，建立并完善战略供应商



数据库。每季度对供应商数量增减等情况进行统计分析，确保全年内对供应商进行全部审核。

在相关方管理方面，集团督促各单位严格承包商安全资质准入和过程监管，推动承包商管理措施落地；修订了《OEM 食品质量安全管理办法》、《OEM 工厂及委托单位评估指引》。通过基地管理、供应商管理、相关方管理三管齐下，彻底消除源头系统风险，确保食品质量安全形势稳定。

稳抓生产过程管控

2015 年，集团进一步优化完善原辅料管控系统、检验检测和虫害管理等质量安全系统建设，开展对标管理，以最佳实践为抓手，推动集团质量安全系统在基层一线落地。集团同时全面梳理了食品、饲料添加剂法规标准要求，建立了添加剂信息档案，并督促各单位规范设备设施台帐管理，加强设备日常点检。集团新增多项制度标准，进一步推动了质量安全生产的系统化、规范化。同时，通过不断完善协同机制，形成高效的工作流程，为进一步深化协同奠定了良好基础。

加强内部管控以及外部约束

2015 年，海亮诚信体系进一步加强，除《员工诚信手册》、诚信曝光台等，我们继续推动制度管控和文化建设，构建诚信守法的外部约束机制，从而形成文化驱动的长效管理机制。

我们以全产业链为依托，为农业、农村、农民问题的解决贡献力量。我们积极推进集约化、专业化、组织化、社会化相结合的新型农业经营体系，不断创新突破，为农业提供市场、技术等全方位服务，提高资源使用效率，带动区域发展，促进农业产业升级和可持续发展。

随着工业化、城镇化的快速发展，农村劳动力大量流动，农户兼业化、村庄空心化、人口老龄化成为趋势。在这种背景下，如何让农民留在土地上、让土地和劳动创造更多的价值，成为农业发展的一大挑战。我们通过土地租赁和集约化种植为农民增加收入，我们采用“农场 + 工厂”模式，推进农业规模经营和种养培训，生产高附加值农业产品，引导农村富余劳动力转为产业链工人，进一步提高农民收入。

我们通过创新研发和投资生产，减少农业生产对环境的影响，发展生态农业，可循环农业，解决地少水缺的资源环境约束，创新推进农业发展方式转变。



明康汇南陵基地



明康汇浙江仙居基地



明康汇澳洲牛场

海亮教育

百年树人 灼灼其华

教育，是一个国家的灵魂与希望，也是民族振兴和社会进步的基石。

2015年，海亮教育迈入了弱冠之年。从1995年创办至今，海亮教育走出了一条中国特色的民办教育发展之路，成为中国民办中小学教科书式样本，兑现了最初“服务社会，泽被后人”的庄严承诺：

第一，努力办人民群众满意的教育，满足社会多样化的选择性教育需求，为国家、为社会累计培养了近30000名毕业生，其中许多进入了国内国外名校，更多的学生现在已经活跃在各个岗位，已成为优秀的社会栋梁。

第二，海亮教育致力于推进围绕教育创新的实践探索，推进教育体制、机制、结构与教育教学改革的创新，同时有效激发了公办学校的改革创新活力，促进形成了“公办教育保公平、民办教育供选择”的公民办教育协同发展新局面，也促进了社会教育公平。

第三，响应党和政府的号召，海亮将巨额的民间资本投入教育领域，起到了带头作用和示范效应。2015年，总投资近26亿元的浙江省重点项目——海亮教育园正式建成启用，成为全球规模最大、档次最高的私立中小学校园。

第四，2015年，海亮教育成功登陆纳斯达克全球市场，成为国内中小学校进入美股的“吃螃蟹者”。海亮教育上市的“破冰之举”，对于国内民办教育综合改革试点、以及国家修订教育法案允许兴办营利性教育机构都具有重要价值。

第五，海亮教育的国际化进程在促进教育开放与对外合作交流方面具有明显的优势。2015年，海亮教育整合了原有的三个国际部成为一所十二年一贯制的学校，在对外开放与合作交流中，明显地显现出其制度上的开放性、运行上的灵活性、资源组合上的高效性。

海亮教育园

2015年秋，海亮教育集团共有“两校一园区”，辖诸暨市天马实验学校、私立诸暨高级中学、海亮外国语学校、海亮幼儿园、海亮小学、海亮初级中学、海亮高级中学等七所学校，办学层次包括普通高中、初中、小学、学前教育、国际教育、教育培训等，共有在校中外学生17933名，中外教职工2732名，教学班495个。

2015年9月，投资近26亿元，占地1280亩，建筑面积55万平方米的海亮教育园正式启用。海亮教育园项目定位于“国内一流、国际领先”，由国内顶尖的建筑设计单位设计、中国工程院院士亲自参与，遵循“智能、节能、环保”的理念，将培养爱心、创新、合作、健康的世界公民的育人理念融入其中，突出体现了智能化、数字化、生态化的特点。

园内包含六所学校，既各具特色、独自运行，又呼应融合、浑然一体。园内学校实行小班化教学，所有教室内全部采用互动式一体机，学生在这里都能得到更多的关注、拥有更广的舞台、享受更充足的教育资源；智慧化的校园内图书馆、科技馆、艺术馆、天文台、生活体验中心、体育馆、游泳馆、网球场、健身房、酒店、医院、生活街等一应俱全，宛如一座现代化的小城镇。





海亮教育

核心理念：海纳百川，亮泽天下。
 办学定位：精品化、特色化、国际化。
 发展愿景：创中国一流、世界知名的私立教育品牌。
 办学使命：服务社会，泽被后人。
 育人目标：培养情系祖国、胸怀全球、公正博爱、创新进取的现代公民。

校 训：心念大爱，行求致远。
 校 风：德至优，学至博，品至新。
 教 风：心必诚，业必精，身必正。
 学 风：志尚高，思尚真，行尚勤。

教育理念：赋创新智慧于生活，蕴精彩个性于生命。
 管理理念：法如山固，策如海涵，执如风行。
 服务理念：亲情服务，快乐陪伴，真诚奉献。

学校文化

学校文化作为学校教育不可缺少的重要组成部分，给师生创造一个有形而庄重的心理“磁场”，能在无形中统摄全体师生的灵魂，起到“润物细无声”的教育魅力。2015年，海亮教育回顾梳理了20年办学历程，邀请专家团队一起，经过反复研磨，提炼升华了海亮学校文化，包括理念系统（MI）和视觉识别系统（VI）。

内涵建设

专家引领，助推学校内涵提升。2015年，素有“南叶北裴”之称的国内顶尖课程专家、北师大教授裴娣娜，教育部教育信息化技术标准委员会主任、华东师大教授祝智庭，21世纪教育研究院副院长、著名教育研究专家熊丙奇，浙江大学民办教育研究中心主任吴华教授等多次来校授课或指导帮助。

海纳百川，依靠教师办学。2015年，海亮教育集团面向全球招募领军人才，引进了美国资深校长1名、省特级教师3名、还有北师大博士硕士等各类人才200余名。海亮教育集团现有特级教师十多名，外籍教师近50名，国家级、省市级骨干教师、学科带头人、教坛新秀等数百人，强大的教师团队成为教学质量提升的坚实保障。

丰富多元的课程资源助推学生全面发展。海亮教育一直以学生的发展为本，着力培养新一代人的责任感、自主合作学习的能力、生活能力、科学精神、创新意识和创造能力。在课程建设上，高效落实国家课程，大力丰富地方课程，精品建设校本课程，扩大课程选择性，促进各学段课程有机衔接，形成开放、多元、现代的特色课程体系。尤其在校本课程建设方面，海亮积累了丰富的经验和资源，目前推出的校本选修课多达270多种，其中精品校本课程数十种，涉及到文学、艺术、科学、工程、金融、体育、商贸、生活等方方面面，极大地满足了学生的个性化教育需求。

2015年，我们坚持全面发展、素质教育的精英理念，强调创造性、主体性、开放性、多样化、个性化、和谐发展、全面发展的教育理念，重点通过提高生源素质结构、提高师资队伍整体素质水平来实现精品化办学，高考第一批上线人数首次突破200大关，领跑全省同类学校；中考更是夺得全市第一名、第二名，全市前十名中7人来自海亮教育集团，赢得社会交口称赞；同时，也培养了一大批具有民族情怀、国际视野的海亮学生申请进入了欧美日韩等国的名牌高校深造。

海亮金融

服务实体 不忘初心

金融作为贯穿实体经济的血脉，在社会经济和国计民生中是必不可少的重要一环，2015年整体经济低迷，传统投资拉动方式乏力，实体企业失血严重，当中又以中小微企业、个体工商户以及三农等群体最为弱势。在这个前提下，海亮产业金融的布局更多地着眼于输血实体经济和帮扶弱势群体，并以金融服务辅助集团上下游企业协同发展，通过产业金融的运作，让资金资源得到有效配置，达到优化产业结构和经济结构的长效目标。

2015年海亮集团产业金融的布局更加趋向完善。以海亮集团财务有限责任公司、诸暨市海博小额贷款公司、浙江海亮融资租赁有限公司、参股宁夏银行以及参股杭银消费金融公司为核心，海亮产业金融打造“类金融公司群”，从而成为金融综合服务商之一。

2015年海亮集团产业金融成绩骄人（仅包括财务公司、小贷公司、融资租赁公司三家公司）：全年共实现营业收入8.61亿元，营业利润5.76亿元，纳税总额1.88亿元，同时，金融管家式的增值服务为企业稳健发展提供了坚强后盾，很好的助推各产业公司上下游业务的协同发展。

在今后，海亮的产业金融将坚持以金融灌溉实体经济之花，以金融造血输血实体产业，推动普惠金融的普及，以金融服务实现产业、社会和民生的和谐发展。

财务公司：内部银行改善融资结构

2015年，海亮集团财务有限责任公司（以下简称“财务公司”）运行稳定有序，并荣获“2015年度中国金融机构金牌榜——金龙奖最具成长性财务公司”奖项。通过财务公司这个平台，对集团的资金进行了统一的归集、管理和调配，有效地提高资金的使用效率、降低了资金使用和相关财务成本、提升了集团整体的金融议价能力。除了助推集团发展之外，作为海亮集团的“内部银行”，海亮财务公司2015年实现税后利润1.9亿元，缴纳税收近9千万元，带来了良好的社会效益和品牌效益。依托财务公司的运作，海亮集团整体融资结构更趋合理。集团直融比重提升到50%，融资方式更加多元，负债结构实现优化，资金成本进一步降低，截止目前，集团尚有银行授信余额和债券余额合计200多亿元。

融资租赁公司：助推产业健康发展

2015年，浙江海亮融资租赁有限公司（以下简称“海亮租赁”）完成了增资，截止2015年底业务规模近50亿，是浙江省内第二大融资租赁公司，并成功地进行了省内第二单ABS发行。海亮租赁开拓健康卫生、教育文化、供水供电等公用事业，致力发展新能源、节能环保、医药医疗、制造加工等国家支持产业，将产业资本与金融资本完美结合，形成独具特色的租赁运作模式。除了对集团整体品牌的再提升和增强集团产业的联动互推之外，海亮租赁更在支持实体经济、推动环保公共基础建设、清洁能源发展等有助于社会民生可持续健康发展的领域发挥了积极作用，2015年海亮融资租赁公司实现税后利润1.43亿元，缴纳税收6千万元。

小贷公司：支农支小、帮扶弱势

海博小额贷款股份有限公司（以下简称“海博小贷”）是浙江省首家挂牌小贷公司，也是全国小贷行业第三家挂牌公司。公司经过三次增资扩股，目前注册资金达6.6亿元。自开业以来公司各项指标运行良好，在营业收入和税收缴纳上一度位居绍兴小额贷款行业首位；公司历年在省金融办组织的年度考核中获A+级；连续5年被绍兴市人民政府评定为“优秀小额贷款公司”；连续3年获“中国小额贷款公司竞争力100强”。

海博小贷一直坚持服务“三农”和支持小微企业服务定位，为地方经济建设作出了较大贡献。海博小贷的业务主要以支农支小为核心，自成立以来，为回报社会，积极承担和履行社会责任，扶持社会弱势群体，公司先后推出了“贫困学生助学贷款”、“大学生创业贷款”、“退伍军人创业贷款”、“下岗失业人员创业贷款”等优惠利率贷款产品，贷款利率享受基准利率。

消费金融公司：服务民生、拉动增长

2015年，海亮集团参股浙江首家全国性消费金融公司——杭银消费金融股份有限公司（以下简称“杭银消费”）。杭银消费由杭州银行作为主要出资人，引入西班牙对外银行（BBVA）作为战略投资者，并由海亮集团在内的多家浙江省内著名民企共同设立。杭银消费目前已和省内的多家著名家居市场达成合作意向，下一步将逐步进入医疗美容、留学教育、海外旅游、建筑装饰等多个市场领域。

作为拉动经济的“三驾马车”之一，消费在国家经济结构中占据了越来越重要的位置；消费金融作为居民消费的“助推器”，是关系经济转型、情牵社会民生、服务实体经济的重要金融业务。杭银消费以“包容开放、小额分散、普惠百姓”为经营宗旨，致力于成为以“消费分期付款”为基础，实现“流通-消费”价值链整体的专业消费金融服务平台。与银行等传统金融机构显著不同的是，该公司以不断提升客户体验作为重要追求，引入世界先进风控技术，依托大数据开展自动审批，以迅速响应客户需求、快速完成贷款审批为特点，充分满足传统银行机构无法完全覆盖的老百姓日常消费“小额、高频、急需”的分期付款需求。

携手共行 COOPERATION

“人”是我们最宝贵并最珍视的财富，一路走来，海亮幸有众多的伙伴与员工的支持奉献，无论是现在或是将来，我们都愿意和你继续携手共行、互惠共赢。



海亮伙伴

协同合作 互惠共赢

今年，我们在持续地提升企业能力基础上，进一步深化与2200余家优秀合作伙伴的战略合作关系，为其提供更为优质的产品和服务，从而带动行业协同合作、实现多方互惠共赢；同时积极维护并拓展与大客户的战略合作关系，为大客户提供优质可靠的产品和服务，与客户建立长期的情感连接纽带，致力于帮助客户实现更美好的生活体验和更大的综合价值。

完善客户服务体系

我们坚持客户至上，建立起客户拓展与维护的长效机制，在经营过程中实施客户导向策略，将客户关系管理指标纳入到经营绩效考核体系当中，将客户维度的指标与经营战略指标结合起来。

2015年，我们持续完善客户关系，同时顺应移动互联网化的发展，创新客服方式，建立维护微信公众号等线上方式，为客户提供便捷而优质的服务体验。

客户信息收集

我们加强注重对于客户信息的搜集、整体开发和应用，重视与客户之间的交流与沟通，建立健全客户档案，加强分类统计功能开发，以反映不同性质的业务或客户群体现状等特点，确定相应的服务重点和改进措施。

客户价值最大化

我们视客户为上帝，坚持客户思维和效率思维，以实现客户价值最大化为出发点，把各种经营要素有机组合起来，系统地连接起各部门，形成具有整体竞争力的高效运行系统，以奉献更加丰富优质的产品和服务，达成企业使命。

关注客户体验

我们对客户体验一直非常关注，我们坚持以开放的心态倾听客户的声音，与客户一起成长，不断提高我们的工作品质，更好地服务客户。我们坚信，衡量我们成功与否最重要的标准是客户的满意程度。2015年，我们积极开展对客户满意度进行抽样调查活动。从年度抽查结果来看，客户对于我们企业有较高的认可度。

及时受理用户投诉

我们不断加强客户服务管理，定期开展客户走访座谈，总结合同执行情况，沟通市场信息，不断改进服务措施。通过建立消费者评价体系，我们要求下属企业定期开展消费者满意度调查，确保用户满意度。同时，及时受理客户投诉，并予以改进。

精细供应链管理

我们在积极推动自身发展的同时，主动与供应链上的伙伴持续保持良好的合作关系，进一步深化与优秀合作伙伴的战略合作，共同携手促进供应链逐步迈向持续健康发展。通过对供应商进行精细化管理，降低了采购成本，提高了物资采购性价比，建立了公平、公正、公开的竞争机制，进一步深化与优秀合作伙伴的战略合作关系。

优化供应商结构

我们出台了《海亮集团招标投标管理制度》、《海亮集团供应商管理制度》、《海亮集团采购管理》等制度，对招投标、供应商管理以及采购等均作出详尽的规定，并根据合作情况，编制供应商名单（包括合格与不合格供应商名册），形成优胜劣汰机制。

在保证公平、公正、透明的基础上，2015年，我们继续优化海亮供应商评估体系，简化评估指标，建立数字化供应商分级和评定机制，并建立相应的管理办法，落实严格的检查制度，报集团廉政监察部备案，严控流程审批，以管理帮助供应商提升自身的运营和发展能力。

集中负责的采购

海亮致力于与优秀的供应商开展长期合作，2015年，我们继续开展集中、负责任的采购，通过集中采购，提升采购效率、降低采购成本，并促进供应商提高服务质量和水平，帮扶和支持重点供应商的健康发展。

构建诚信廉洁商业圈

我们视诚信为海亮的生存命脉，崇尚诚信为本。从创立伊始，我们便坚持让诚信理念贯穿于所有产业，并体现于海亮人的一言一行之中。在提高道德建设的同时，我们始终坚持依法合规经营，与客户、供应商的业务往来严格遵守国家的法律法规，遵守社会公德、商业道德，诚实守信，接受政府和社会公众的监督，承担社会责任。

2015年，我们进一步加强对重点敏感岗位和企业重要经营部门的监控，鼓励全体员工和客户予以监督举报，提供违纪、违规、违法、犯罪线索，以净化整体环境。同时，全年对全体员工开展形式多样的廉政意识宣传教育活动，从源头和理念上杜绝贪腐事件的发生。





海亮员工

以人为本 以人为先

截至 2015 年 12 月 31 日

14,770 人
海亮员工总人数

4,010 人
新聘员工

533 人
应届毕业生占 14%

6:4
男女性员工比例平衡

薪酬福利和员工保障

薪酬福利体系

为激发员工的活力和创造力，海亮构建科学化、市场化的薪酬体系，贯彻落实绩效考核制度，为员工提供薪酬福利、职业健康等全方位的保障。2015 年劳动合同签订率、社会保险覆盖率、体检及健康档案覆盖率均达 100%。

海亮贯彻“按岗定薪、按绩取酬”的薪酬管理理念。在收入分配上，秉承“高效高薪”原则，持续拉开差距，不断提升员工薪酬的竞争力水平。在绩效管理方面，以“战略主导、文化引领；业绩为重、全面评价；强化过程、注重反馈”的绩效理念构建全员绩效考核体系，合理利用薪酬资源，依据个人绩效、个人和团队的贡献度差异化发放奖励，引导和促进员工发展，激发员工潜力。

在福利制度方面，集团除依法为员工建立基本社会保险、住房公积金外，还提供每年一次的免费健康体检疗养、员工旅游、生日礼物、节日礼品等补充福利。同时，为保障退休员工生活质量，集团构建了社会多层次养老保障体系，连续多年实现员工福利覆盖的 100%。此外，集团多个下属业务单元也根据绩效情况和员工需求建立了适应自身发展的弹性福利。为表彰先进，激励斗志，公司每年都进行评优表彰，对先进集体和个人进行精神和物质奖励。

职业健康与安全

2015 年，海亮继续加大职业健康和安全管控力度，加强职业病防治宣传工作和安全教育培训，促使员工提高安全意识，掌握安全技能，切实保障职业健康与安全，并在全公司形成浓厚的健康安全氛围。同时积极推进安全生产标准化认证和危险源管理工作，调动全员参与危险源识别、评价和控制，全面提升安全管理水平以及重点领域安全生产能力，公司是国内民营企业唯一连续 13 年荣获全国安康杯竞赛优胜奖的企业。

员工是企业发展的最宝贵资源和财富，企业履行员工责任，有利于调动员工主动性和积极性，激发员工归属感和幸福感，打造企业核心竞争力。

海亮秉承“以人为本”的用人理念，积极塑造“诚信阳光”的企业文化，维护员工权益、倾听员工心声、为员工提供发展平台，用心营造温馨和谐的家园，让员工在充满人文关怀的氛围中与企业共同成长。

尊重人才、平等雇佣

企业的发展离不开全体员工的贡献与创造，海亮尊重每一位员工，以极高的多元文化包容性，坚持公平招聘，择优而取，为来自不同民族、不同性别、不同教育背景的员工提供平等的雇佣机会，广纳贤才，并为应届毕业生提供职业生涯的良好起点。





员工成长与价值实现

海亮将员工发展作为企业最有价值的战略性投资，为员工创造学习机会，提供多元成长机制，重视新员工和青年员工培养，强化各级管理人员的领导能力和专业能力。通过专业培训、领导力培养、人才梯队建设等措施，海亮建立了结构合理、内容完整的员工培养计划，创新员工成长模式，大大提升了员工综合能力，帮助员工实现梦想，体现自身价值。

海亮大学推进人才培养终身机制

2015年，人才培养成为海亮集团实现国际化战略构想的大型主题工程，通过体系化培训以实现集团运营管理水平全面提升。为切实保障培训质量，集团积极探索培训创新，深化管培生培养模式，加强和国内外知名培训机构及专家合作

开发课程与培养方案，创办海亮大学，促进人才培养机制的内生和固化。

作为企业内部的教育培训机构，海亮大学将高标准、严要求，逐步建立起完备的教学管理体系和学员管理体系，科学教学，结合实际，注重创新，为各产业板块员工队伍进行定期、不定期脱产或半脱产式的集中培训与教育，让学员一方面提高业务素养，掌握专业技能，另一方面开阔视野，提升管理水平，大规模培养复合型人才，为集团各产业板块发展打好人才基础。

完善领导力培养体系

2015年，海亮打破原有主要根据行政层级确定的分层级领导力培训体系，建立了以岗位要求和能力重点为划分标准的

领导力发展阶梯，结合海亮领导力模型，建立并完善海亮领导力培训项目。针对不同的培养对象、目标、内容及实施单位，开发系列课程，通过课程培训以及工具方法演练，帮助员工寻找自身差距并制定改进计划，逐步形成海亮发展的中坚力量。下半年，我们招募了海亮精英班，从5600多名高学历人才中遴选55名学员，由董事局领导亲自辅导，培养合格后将安排到企业中层管理岗位工作，为海亮的可持续发展构建关键人才梯队。

专业培训推动业务管理系统建设

海亮农业食品“全产业链”战略涵盖从种植养殖源头到品牌产品的产业链所有环节，其成功的关键在于构建与业务发展相匹配的各个环节的专业管理系统。2015年，为推动专业管理系统建设，集团开发了与专业管理系统相对应的专业管

理课程，强调集团从战略制定到战略执行的跳跃式提升，持续以培训为手段促进专业管理系统建设，并且开展了第一期农业食品合伙人培养，为业务的专业化提供了良好的根基。

开展人才梯队建设 培养后备人才

为适应集团多元化发展和国际化发展需要，海亮高度重视后备人才梯队培养。2015年度，海亮在对关键岗位进行梳理和优化的基础上，分层分类推进多项后备人才梯队培养计划，通过系统推进，加强了对行业骨干人才、国际化人才及青年人才的培养，进一步强化了公司力量。

人本文化 幸福海亮

文化是百年企业的根基，“幸福海亮”是我们推行员工人文关爱的理论基础。2015年，集团在经营稳健发展的同时，积极稳妥推进企业文化建设的升级提速和应势转型。同时秉承“以人为本”精神，给予每位员工家人般的温暖和关怀，帮助解决员工的实际困难，增强员工归属感和职场幸福感。

诚信文化建设升级提速

诚信文化是海亮20多年发展历程，特别是近10年战略转型和创新发展的成功经验在精神层面的系统总结和内在核心。它明确了海亮员工共同的价值观和行为准则。2015年，我们进一步加强了“内心阳光、知行合一”的诚信文化建设，通过广泛开展职业道德教育、诚信监察建设等多种措施，提高员工诚信意识、培养良好职业操守。全年累计曝光员工失信行为9起，较上年有大幅下降。

员工文化活动丰富多彩

集团继续倡导“幸福”生活的文化理念，鼓励员工强健体魄、提升修养、高效工作、快乐生活，通过组织各种文化活动，丰富员工的业余生活，同时增强团队的凝聚力和员工归属感。一年来，海亮群团工作更接地气，得到广泛好评，省委副书记王辉忠、省妇联主席、团省委书记等到企业实地调研后，纷纷为海亮群团工作“点赞”。同时，我们在企业内部继续开展丰富多彩的文化活动，组织各类优秀员工到广西、宁夏、安徽和意大利等地疗养旅游，组织开展员工球类比赛、趣味运动会、素质拓展、演讲比赛等文体活动，全面提升员工幸福感，营造“健康·快乐·活力”的工作氛围。2015年集团先后荣获全国企业文化建设标杆单位、全国安康杯竞赛“十二连冠”等殊荣，企业微电影获评“全国十佳最美企业故事奖”。

员工沟通机制畅通无阻

海亮每年至少召开一次员工代表大会或座谈会，持续健全工会等员工维权组织建设，使员工了解企业发展及与切身利益相关的重大事项，征求员工对公司发展的意见与建议，并对员工提出的意见与建议进行解答。此外，集团各业务单元也积极探索沟通实践，征询员工意见及建议，并有针对性地进行回复与工作改善。员工参与工会的比例连续多年达到100%。针对“敬业维度、集团经营、企业文化、集团管理、工作环境、工作本身、薪酬福利、职业发展”八大维度，积极推进民主参与并开展员工满意度调查，畅通员工沟通渠道，2015年员工满意度、敬业度较2014年均有所进一步提升。



员工活动



公益责任 PUBLIC RESPONSIBILITY

企业越大、责任越大。我们关注孤寡鳏独和少小弱残，我们愿老有所依、少有所养。情怀桑梓、克己寸心，对社会的最大化奉献将是海亮永恒的追求。



中共中央总书记习近平接见党委书记冯亚丽



党委书记冯亚丽出席第七轮中美战略与经济对话企业家早餐会



浙江省委书记、省人大常委会主任夏宝龙接见党委书记冯亚丽

参政议政

不忘使命 建言献策

民营经济是中国改革开放以来发展最快的一股经济力量，为中国经济的发展做出了极大贡献。随着民营经济对整个国民经济贡献的增强，其政治地位也越来越重要。中共的十五大和十六大对非公有制经济和公有制经济人士在政治上的新定位，促进了民营企业家的政治参与。

2015年，海亮积极参政议政，为国计民生献计献策，呼吁加快转变民营企业市场准入、资源配置、政策扶持等方面的弱势局面，努力实现政治参与与政治稳定之间的良性互动，广泛参与到政治生活、经济建设及公平正气商业氛围的营造当中，为民企阶层发声，充分发挥了自身的角色和使命，不论从企业意义还是社会意义来看，都带来显著的正绩效。

代表民企发声

2015年10月26日，中国共产党第十八届中央委员会第五次全体会议在北京召开。董事长冯亚丽作为浙江省唯一民企应邀列席会议。发言中，冯亚丽当面向习近平总书记汇报了企业的转型升级发展成果、企业的社会责任履职情况和带动区域共同富裕方面的行动举措，为规范企业的并购工作和开展国际业务及合作等事宜积极建言，提出规范企业审批工作以及加大进出口企业培训指导力度、应对汇率风险等两条建议。

树立“走出去”企业榜样

2015年6月24日，由中国国家主席习近平特别代表、国务院副总理汪洋和国务委员杨洁篪，美国总统奥巴马特别代表、财政部部长雅各布·卢，常务副国务卿布林肯参与的美中两国第七轮中美战

略与经济对话，董事长冯亚丽作为企业家代表参与对话活动并发言。冯亚丽在发言中对谈了发展中美经济关系的看法和意见，并表示未来与美国在诸多领域有合作机遇，愿充分利用中美两国经济互补优势，发挥双方企业各自优势，继续扩大合作和投资规模，同时，希望两国政府继续为企业的政策支持，创造良好的法治和营商环境，实现互惠共赢发展。在场领导人与企业家对冯亚丽董事长的发言给予了高度赞誉，称赞海亮以强大的实力和报国热忱为中国企业“走出去”树立了榜样。

参与浙商总会筹建

30年的改革开放，浙商逐步形成了自己特有的价值，2015年，承载弘扬浙商精神，传承浙商文化，凝聚浙商力量，联络浙商感情；更好地团结、服务浙商职能的浙商总会开始筹建，作为浙商企业代表的海亮集团积极参与到浙商总会的筹建工作中。2015年10月，首届浙商总会正式成立，董事长冯亚丽当选首届浙商总会副会长，未来将在全球浙商创业创新、交流合作、联络感情、传承文化上做出更多努力。



公益慈善

情怀桑梓 回馈社会

身处商圣之地，海亮坚持“企业越大，责任越大”的发展理念，情怀桑梓，致力于慈善事业，将企业责任落实在日常经营活动和公益事业中，克己寸心，献己之力。

2007年，浙江海亮慈善基金（下称“海亮慈善基金”）成立，为浙江省首批经民政厅审核批准的非公募慈善基金会，其基金额全部来源于海亮集团有限公司捐赠。2015年，海亮集团再次向浙江海亮慈善基金会捐赠3000万元，基金会的基金规模由此扩增至1.56亿元。

海亮努力把对社会贡献的最大化作为企业永恒的追求，以浙江海亮慈善基金会为平台，秉承“诚信、公平、透明、博爱”的原则，2015年，海亮在捐资助学、扶贫济困、扶老助残、孤儿赡养、赈灾救灾、环境保护、五水共治等方面持续勇担企业社会责任，帮助生活困难群体脱贫致富，树立了良好的社会形象，集团荣获2015中国公益奖（集体奖）、绍兴市慈善奖。



海亮集团副总裁冯槽铭宣读公告

我们的捐赠额保证每年均有不同幅度的增长。截止至2015年12月底，海亮捐赠额累计超过3.9亿多元人民币，数以万计的弱势群体获得不同层面的救助，彰显了企业的责任和担当。

3.9 亿
海亮捐赠额累计

我们的宗旨

阳光透明平台

我们严格按照阳光化原则运作我们的基金。我们选择在浙江海亮慈善基金会官网公开慈善基金的运作机制、项目情况，同时我们也通过官方网站公布历年来捐款的明细，并出具详尽的年度、季度审计报告，以接受公众的监督。有意愿了解慈善资金来龙去脉的公众，可以随时浏览慈善基金会官网了解情况。

长效慈善机制

我们认为，慈善要做得不难，但难在坚持，不应该只是昙花一现。我们对项目的进展及现状进行回访，加强对贫困群体资金捐助使用情况的监督，以便达到资源的有效配置和杜绝贪污腐败的不法行为。同时我们要求对项目实行效果后续跟踪，确保发挥捐赠的最大效益。

合法合规经营

我们通过多种方式和途径开展慈善公益活动，向社会传达了人道主义精神与责任感，对外捐赠坚持遵循依法合规，自愿无偿，量力而行，权责清晰，诚实守信的原则，以法律形式强化社会慈善公益意识。



公益进行时

赡老续力

2009年，我们捐赠2500余万元兴建“五星级”海亮幸福院。2011年9月开始，我们免费接收孤寡老人入住海亮幸福院，承诺照料至其终老，并提供生活照料、精神慰藉、康复健身、文体活动、老年教育等多种服务，以切实为他们营造整洁、优雅的集体生活，和养护的生活环境，2015年中，我们再度改善孤寡老人居住环境，使之在物质、精神、文化、生活上真正有所养、有所依、有所乐。

雏鹰高飞

2013年开始，海亮开始进行抚孤援助活动，用善心善行，重筑其幸福生活，培养其成长成才。2015年，全面启动“海亮·雏鹰高飞”孤儿培养工程，向社会公开招募孤儿，承诺抚养其成年并全额资助其学成就业。孤儿高中毕业前的学业将在浙江海亮教育集团完成，之后的高等全日制学历教育根据孤儿本人意愿及其学习成绩最高资助至硕士研究生毕业为止。海亮对援助对象无任何附带回报条件。2015年新增援助孤儿77名，累计援助孤儿达118名。

助学帮困

自1997年我们启动资助“双特”（特困、特优）学生以来，海亮一直热衷资助贫困大学生完成学业，从未间断。同时，海亮胸怀大爱，救急帮困，扶贫慰问。爱心救助因特发事件、重大疾病致困的家庭，帮助困难群众度过生活难关，恩泽惠及数千户困难家庭；海亮坚持扶贫慰问，向需要帮扶的人传递温暖和关爱，几十年如一日慰问当地贫困户和孤寡老人，恩泽乡梓，造福当地百姓，广受善誉。2015年农历年底，海亮集团分四支队伍奔赴诸暨27个乡镇，向全市455户家庭送去了总价值近百万元的慰问金和明康汇年货礼包慰问品，让困难群众过上一个充满幸福和喜悦的春节。

秉承“授人以鱼，不如授人以渔”的理念，海亮开展贫困援助不仅局限于物质给予，更加重视探索欠发达地区的自主发展之路，帮助经济落后乡村改进村容村貌、发展集体经济，支持新农村建设，2015年，海亮继续在贫困乡村公路设施建设、农田水利改造、文物古迹保护、乡贤文化建设等事业上做出卓越力量。

绿色环保

海亮一直大力支持绿色经济、循环经济、低碳经济发展。海亮铜加工等子公司一直注重发展循环经济和节能环保工程，致力于生产过程和产品技术的低碳化，并且始终秉承企业发展与环境工程同步设计、同步建设、同步验收的原则，环保达标方可投入生产经营。同时，海亮也加大对环保产业的投入。2015年，集团旗下的环保产业全年累计完成工业废气SCR脱硝催化剂1万多方，处理污水5000多万吨，为五水共治、大气治理和美丽经济建设做出了贡献。

披露状态: 完全披露 ● 部分披露 ◎ 未披露 ○ 不适用 /

编号	指标描述	披露状态	编号	指标描述	披露状态
战略分析	1.1 机构最高决策者关于企业战略与可持续发展的陈述	●	报告参数	3.9 数据计算和处理方法	●
	1.2 对主要效果、危机和机遇的描述	●		3.10 对以前报告中信息进行调整、更改的说明	●
机构概况	2.1 机构名称	●		3.11 报告在范围、界限及评估方式上出现的重大变化	●
	2.2 主要品牌、产品及服务	●		3.12 用表格确定各标准披露在报告中的位置	●
	2.3 组织结构图	●	3.13 机构为报告寻求外部审验的政策及现行措施	○	
	2.4 公司总部地址	●	公司治理	4.1 机构的治理结构	●
	2.5 机构业务所在国及报告中涉及的与相关的国家的数量和名称	●		4.2 说明最高治理机构的主席是否也兼任行政职位	●
	2.6 所有权性质及法律形式	●		4.3 如机构有完整的董事会体系, 说明独立董事与非执行董事的数量	●
	2.7 所服务的市场	●		4.4 股东和员工向机构最高治理层提供意见和建议的机制	●
	2.8 公司规模(含员工数量、营业收入、市值等)	●		4.5 公司治理层、高级经理及执行主管的薪酬与机构效益的联系	●
	2.9 报告期内机构规模、架构或所有权方面重大改变	●		4.6 最高决策层规避利益风险的程序	●
	2.10 报告期内所获得的奖项	●		4.7 最高决策层任职资格说明	●
报告参数	3.1 所提供信息的报告时间	●		4.8 与经济、环境、社会效益及其实施情况相关的使命、价值观、行	●
	3.2 最近一次的报告的时间	●		4.9 最高决策层如何对机构进行监察, 管理经济、环境、社会绩效	●
	3.3 报告周期	●		4.10 评估最高决策层自身业绩的程序与方式	●
	3.4 回应关于报告或内容相关问题的联系方式	●	4.11 说明机构是否以及如何提出预防性的措施	●	
	3.5 确定报告内容的过程	●	4.12 组织签署或者认可的由外部机构提出的关于经济、环境和社会等	●	
	3.6 报告的边界	●	4.13 方面的章程、原则或者其他倡议等	◎	
	3.7 说明关于报告范围及边界的限制	●	4.14 机构利益相关方的名单	●	
	3.8 根据什么基础, 汇报合营机构、附属机构、租用设施、国外采购业务及其他可能严重影响不同汇报期及不同机构可比性的实体	●	4.15 识别及选择利益相关方的依据	●	
			4.16 利益相关方参与机制	●	
			4.17 利益相关方参与提出的主要问题及机构如何进行回应	●	

披露状态： 完全披露 ● 部分披露 ○ 未披露 ○ 不适用 /

编号	指标描述	披露状态	编号	指标描述	披露状态	
经济责任指标	EC1	产生和分配的直接经济价值	●	LA12	接受定期绩效考核及职业发展计划的员工比例	●
	EC2	机构活动由于市场环境变化产生的财务问题和其他风险及机遇	●	LA13	按性别、年龄组别和少数民族成员及其他多元化指标划分，治理机构成员和各类员工的组成	●
	EC3	公司明确承诺的各种福利和补偿计划	●	LA14	按员工类别划分，男性与女性的基本薪酬比率	●
	EC4	政府给予机构的重大财务援助	●	LA15	按性别划分，产假/陪产假后回到工作和保留工作的比率	●
	EC5	机构在各主要营运地点工资的标准起薪点与当地最低工资的比例	●	HR1	含有人权条款或已通过人权审查的重要投资协议和合约的总数及比例	●
	EC6	机构在主要业务运营地点对当地供应商的政策、措施以及支出比例	●	HR2	已通过人权审查的重要供应商、承包商、其他商业伙伴的比例	●
	EC7	机构在各主要营运地点聘用当地人员的程序，以及在当地社区聘用高层管理人员的比例	●	HR3	员工在作业所涉及的人权范围内的相关政策及程序方面接受培训的总时数，以及接受培训的员工比例	●
	EC8	机构透过商业活动、实物捐赠或者免费，主要为大众利益而提供的基建投资及服务的发展与影响	●	HR4	歧视个案的总数，以及机构采取的纠正行动	●
	EC9	机构了解并说明其重大的间接经济影响，包括影响的程度	●	HR5	已发现可能严重危害结社自由及集体议价权的作业，以及保障这些权力的行动	●
社会责任指标	LA1	按雇佣类型、雇佣合同及地区分类的员工总数	●	HR6	已发现可能会严重危害童工的作业，以及有助于废除童工的措施	●
	LA2	按年龄组别、性别及地区划分的员工流失总数及比率	●	HR7	已发现可能会导致强制劳动的作业，以及有助于消除这类劳动的措施	●
	LA3	按主要业务划分，只提供全职员工（不给予临时或者兼职员工）的福利	●	HR8	保安雇员在作业所涉及人权范围内的相关政策及程序方面接受培训的比例	●
	LA4	受集体谈判协议保障的员工比例	●	HR9	涉及侵犯本土员工利益的案例总数，以及企业采取的措施	●
	LA5	有关业务改变的最短通知时限，包括指出该通知期有否在集体协议中注明	●	SO1	与社区事务有关的评估和管理工作，其核心思路、评估和管理范围以及有效性	●
	LA6	在协助监察及咨询职业健康与安全计划的正式劳资健康与安全委员会中，员工所占比例	●	SO2	已实施腐败风险分析的业务单位的总数以及比例	●
	LA7	按地区划分的工伤、职业病、误工及缺勤比率，以及和工作有关的死亡人数	●	SO3	已接受机构的反腐败政策及程序培训的员工比例	●
	LA8	为协助员工及其家属或社区成员应对严重疾病而安排的教育、培训、辅导、预防与风险控制计划	●	SO4	针对腐败个案所采取的行动	●
	LA9	与工会签订的正式协议中，涉及健康与安全的项目	●	SO5	对公共政策的立场，以及在发展及公共政策立法过程中的参与	●
	LA10	按性别和员工类别划分，每名员工每年接受培训的平均时数	●	SO6	按国家划分，对政党、政客以及相关组织所做财务及实物捐献的总值	●
	LA11	加强员工的持续职业发展能力及协助员工转职的技能管理及终生学习课程	●	SO7	企业涉嫌反垄措施的法律诉讼的总数及其结果	○
			SO8	违反法律以及规则被处巨额罚款的金额，以及所受非经济处罚的次数	○	
			PR1	以改进为目的，进行健康与安全影响评估的产品及服务生命周期阶段，以及须接受这种评估的重要产品及服务类别的比例	●	

披露状态： 完全披露 ● 部分披露 ◎ 未披露 ○ 不适用 /

编号	指标描述	披露状态	编号	指标描述	披露状态	
社会责任指标	PR2	按照结果划分，违反管制产品或者服务在其生命周期影响健康与安全的法规及自愿守则的次数	●	EN13	受保护或者经修复的生物栖息地	○
	PR3	程序要求的产品及服务信息种类，以及须符合这种信息要求的重要产品及服务的比例	●	EN14	机构对影响生物多样性的战略、当前行动及未来规划	○
	PR4	按后果类别说明，违反产品及服务信息和标识的法规及自愿性准则的事件总数	●	EN15	按其濒临绝种的风险程度，依次列出栖息地受机构作业影响的程度	○
	PR5	客户满意度管理措施，包括调查客户满意程度的结果	●	EN16	直接与间接温室气体总排放量（按重量）	○
	PR6	为遵守有关市场推广的法律、标准及自愿性准则而采取的措施	●	EN17	其他相关间接温室气体排放量（按重量）	○
	PR7	违反市场推广法律、法规的案件总数	●	EN18	减少温室气体排放的计划及其成效	○
	PR8	经证实的侵犯客户隐私权及遗失客户资料的投诉总数	○	EN19	臭氧消耗性物质的排放量（按重量）	○
				EN20	氮氧化物 (NO)、硫氧化物 (SO) 及其他主要气体的排放量（按类别及重量）	○
环境责任指标	EN1	所用物料的总量或者用量	○	EN21	污水排放总量（按污水水质及排放目的地）	○
	EN2	采用可循环再造物料的比例	○	EN22	废弃物总重量（按类别及处理方法）	○
	EN3	按照主要源头划分的直接能源耗量	○	EN23	按照《巴塞尔公约》附录条款视为“有毒”的废弃物经运输、进口、出口或者处理的重量，以及经国际船输送的废弃物的比例	○
	EN4	按照主要源头划分的间接能源耗量	○	EN24	受机构排水及径流严重影响的来源及相关栖息地的位置、面积、受保护状况及生物多样性价值	○
	EN5	因环境保护及提高效益而节省的能源	○	EN25	降低产品及服务的环境影响的计划及其成效	○
	EN6	提供具能源效益或以可再生能源为本的产品及服务计划，以及计划的成效	○	EN26	按照类别，售出产品及回收售出产品包装物料的百分比	○
	EN7	减少间接能源耗量的计划以及计划的成效	○	EN27	违反环境法例及规则被处巨额罚款的总额，以及所受金钱以外的制裁的次数	○
	EN8	按源头划分的总耗水量	○	EN28	运输产品、其他货物以及物料做营运用途，以及运输雇员所产生的重大环境影响	○
	EN9	因耗水而受严重影响的水源	○	EN29	按类型说明环境保护的总体支持及投资	○
	EN10	循环及再利用水的比例及总量	○			
	EN11	机构在环境保护区或者其他具有重要生物丰富多样的地区或其毗邻地区，拥有、租赁或管理土地的位置及面积	○			
	EN12	描述机构的活动、产品及服务在生物多样性方面，对保护区或其他具有重要生物多样性意义的地区的重大影响	○			



铸百年卓越海亮
创国基经典品牌

